

PMDHK

# 市場環球概覽

15 / 09 / 2021



**PMDHK**

your life consultancy  
HEALTH · CAREER · WEALTH

指數 ↕	最新	高	低	升跌幅 ↕	升跌率% ↕	時間	
🇭🇰 香港恆生指數	25,502.23	25,900.68	25,377.83	-311.58	-1.21%	15:59:59	🕒
🇭🇰 恆生中國企業指數	9,081.73	9,278.45	9,029.25	-157.26	-1.70%	13:00:00	🕒
🇨🇳 上證指數	3,662.60	3,723.85	3,655.63	-52.77	-1.42%	15:59:25	🕒
🇨🇳 深證成指	14,626.08	14,844.26	14,589.72	-79.74	-0.54%	16:29:03	🕒
🇨🇳 富時中國A50指數	15,343.78	15,667.02	15,315.23	-226.76	-1.46%	15:01:00	🕒
🇹🇼 臺灣加權指數	17,434.90	17,529.47	17,424.54	-11.41	-0.07%	13:33:15	🕒
🇺🇸 道瓊斯指數	34,743.46	34,990.36	34,737.97	-126.17	-0.36%	22:22:03	🕒
🇺🇸 標普500指數	4,459.10	4,486.30	4,455.83	-9.63	-0.22%	22:22:15	🕒
🇺🇸 納斯達克綜合指數	15,114.50	15,181.20	15,085.40	+9.0	+0.06%	22:22:00	🕒
🇺🇸 美國小型股2000	2,227.80	2,249.20	2,225.00	-10.75	-0.48%	22:22:18	🕒
🇺🇸 S&P 500 VIX	19.42	19.98	18.39	+0.05	+0.26%	22:22:02	🕒
🇨🇦 多倫多S&P/TSX	20,637.89	20,679.63	20,617.87	-28.52	-0.14%	22:22:00	🕒
🇧🇷 巴西IBOVESPA	116,568.00	117,270.00	116,271.00	+165	+0.14%	22:07:00	🕒
🇲🇽 墨西哥S&P/BM...	51,436.80	51,552.50	51,297.20	-59.91	-0.12%	22:02:00	🕒
🇩🇪 德國DAX30	15,715.05	15,762.00	15,659.15	+13.63	+0.09%	22:22:17	🕒
🇬🇧 英國富時100	7,028.69	7,069.55	7,019.25	-39.74	-0.56%	22:22:16	🕒
🇫🇷 法國CAC40	6,652.96	6,677.07	6,613.52	-23.97	-0.36%	22:22:15	🕒
🇪🇺 歐洲斯托克50	4,187.35	4,202.65	4,163.85	-2.18	-0.05%	22:22:16	🕒

## 全球主要指數

# { 來港易 } 計劃安排

## 申請預約名額資格

任何非香港居民人士在入境香港當天或當天之前14天（不包括該人士在內地或澳門當地根據當時的要求而須完成的強制檢疫期）不曾到過香港、廣東省或澳門以外的其他地區，以及任何載列於「回港易／來港易計劃暫不適用風險地區名單」的地區，可透過「來港易」計劃的網上系統預約入境香港名額。成功預約名額的非香港居民人士必須按預約的指定日期和管制站入境香港，並在入境香港時持有在入境當天或當天之前三天內取得的有效核酸檢測陰性結果證明，則在入境香港時可獲豁免強制檢疫安排。

## 名額

為確保「來港易」計劃下出入境管制站保持運作順暢，計劃實施初期將設有名額，經深圳灣口岸及港珠澳大橋香港口岸來港的非香港居民人士的名額為每天各1 000個。

## 來港前網上預約

無論是選擇經深圳灣口岸或港珠澳大橋香港口岸來港的非香港居民人士，都必須先透過「來港易」計劃的網上系統預約名額。網上預約系統將由九月十五日零時起開始接受申請，並會在往後每星期三的零時開放下一輪的預約名額以供申請。名額會以先到先得形式分配。

在申請有關名額時，申請人須提供的個人資料包括姓名、性別、出生日期、用作入境香港的有效旅行證件號碼、可在內地或澳門接收短訊服務的手提電話號碼，以及指定的來港日期及管制站（即深圳灣口岸或港珠澳大橋香港口岸）。申請人必須為年滿18歲，並可為最多不超過三名的同行非香港居民人士提出申請；至於18歲以下的非香港居民人士，則須由其家長或監護人申請預約，並提供所需的個人資料。

# {來港易}計劃安排

政府發言人提醒，成功取得預約名額的非香港居民人士，必須預留充足時間，前往廣東省或澳門內任何一間獲粵港／港澳兩地政府認可的醫療檢測機構（有關廣東省的醫療檢測機構的詳情，請透過「國務院客戶端小程序」中的「核酸檢測機構查詢」功能或於其官方網站（[bmfw.www.gov.cn/hsjcgjgcx/index.html](http://bmfw.www.gov.cn/hsjcgjgcx/index.html)）查閱；至於澳門的醫療檢測機構名單，則見[www.coronavirus.gov.hk/pdf/List\\_of\\_recognised\\_laboratories\\_MO.pdf](http://www.coronavirus.gov.hk/pdf/List_of_recognised_laboratories_MO.pdf)，進行2019冠狀病毒病核酸檢測，確保過關時持有有效的核酸檢測陰性結果證明。相關的醫療檢測機構會將接受檢測人士的核酸檢測陰性結果證明上載至「粵康碼」或「澳康碼」系統，以作為有效核酸檢測陰性結果證明。

## 來港程序

持預約名額的非香港居民人士，必須按預約的指定日期和管制站入境香港，亦須持有預約時所提供的有效旅行證件，並符合其他一般入境規定。為加快過關時間，政府建議他們在到達管制站前，應將有效的2019冠狀病毒病核酸檢測陰性結果，透過「粵康碼」或「澳康碼」的「轉碼」功能傳送到衛生署電子健康申報系統，並填妥及提交電子健康申報表。如果他們符合所有指定條件，會獲發「來港易」綠色二維碼，並會獲准豁免14天強制檢疫進入香港。惟有關人士須在到達香港的第三天、第五天、第九天、第12天、第16天及第19天（如仍身處香港）到社區檢測中心或認可的本地醫療檢測機構接受強制核酸檢測（第19天的檢測必須在社區檢測中心進行）。

# { 來港易 } 計劃安排

發言人表示：「相關出入境管制站將為持有『來港易』綠色二維碼的人士設立特定便捷入境通道，以加快通關流程。因此我們強烈呼籲按『來港易』計劃來港的非香港居民人士，在出發前的24小時內應先行『轉碼』以取得『來港易』綠色二維碼，令入境流程更為順暢。而未有『轉碼』的人士則須帶備有關核酸檢測陰性結果的紙本報告，在入境香港時供相關人員檢查。」

「如在透過『粵康碼』或『澳康碼』將有效核酸檢測陰性結果傳送到衛生署的電子健康申報系統並提交電子健康申報表後，所獲取的『來港易』二維碼是其他顏色（例如粉紅色），則代表有可能未符合所有指定條件，來港後可能須接受強制檢疫安排。」

## 調查指25%受訪僱主有意第4季增聘人手

有人力資源機構調查顯示，有25%僱主表示在第4季有意增聘人手，17%表示會縮減人手，餘下僱主指人手維持不變。

進行調查的萬寶盛華大中華，在7月下旬訪問167名僱主。數據顯示經季節性調整就業展望指數，按季升7個百份點，按年升10個百份點。6個行業招聘意欲按季及按年都有改善，當中金融、保險及房地產就業展望指數，按季升6個百分點，按年升15個百分點。批發及零售業就業展望指數，按季升3個百分點，按年升6個百分點，受消費券帶動。

萬寶盛華大中華指，疫情受控，營商氣氛好轉，招聘意欲加強，預期即將公布的最新失業率會保持平穩，甚至有下調空間。公司高級副總裁徐玉珊說，跨境理財通啟動，不少銀行有意招聘財富管理人才，而保險業僱主預期通關後，內地客戶將繼續來港投保。另外，一手及二手樓銷售理想，因此刺激相關行業人手需求。

## 中國政府據悉安排聯合工作組進駐恆大 摸底財務狀況

【彭博】— 中國恆大集團債務危機不斷升級之際，中國政府據悉擬安排包括會計師和律師事務所在內的聯合工作組進駐恆大，對其財務狀況進行摸底調查，或是為這家全球負債最多的開發商潛在的重組做相應準備。

據知情人士透露，負責協調恆大及其債權人關係的廣東省政府，上月已指派金杜律師事務所的一個團隊對恆大開始儘職調查。其中一位知情人士說，在中國最高監管機構的敦促下，廣東省政府正在遴選會計師事務所和財務顧問，以納入這支聯合工作組。

恆大困局過去幾周內愈演愈烈，未來將何去何從仍尚無定數，但這一進展或顯示監管當局在對恆大可能的債務重組進行前期的基本工作安排。其中一位知情人士還提到，恆大董事長許家印在此前一次與當地政府的會面中，曾請求廣東省政府給予恆大集團相應的救助，但此提議沒有被接受。

恆大近期正面臨購房者、散戶投資者甚至是公司員工越來越激烈的維權活動，最新因其子公司未按期履行理財產品的擔保義務，恆大警示了潛在的交叉違約風險，並聘請華利安諾基(中國)有限公司及鍾港資本有限公司為聯席財務顧問，探索可行的解決方案以緩解流動性問題。

中國恆大周二股債齊跌，其中股價跌逾10%，邁向2014年以來新低，恆大系股票同挫；旗下債券也紛紛跌至三折附近，其中2022年到期、票息8.25%的美元債每一美元買價下跌5.9美分，報26.5美分。

# 港股跌逾300點收市 中國恒大低收近12%



3 小時前



港股下午跌幅擴大，恒生指數最多跌436點，收市報25502點，跌311點。主板成交1409億元。中國恒大公布聘請聯席財務顧問評估及研究資本架構和流動性，市場關注會否重組，股價跌近12%收市。恒大物業及恒大汽車亦分別跌12%及逾24%。其他內房股亦下跌，融創中國跌逾11%。科技股亦下跌，騰訊、美團同阿里巴巴跌逾1%，快手同嗶哩嗶哩跌逾2%。部分資源股回吐，中國鋁業跌近6%，紫金礦業跌逾4%。



# 小摩策略師：應該考慮減持科技股

〔財經頻道 / 綜合報導〕由克蘭諾維奇 ( Marko Kolanovic ) 領銜的摩根大通 ( JP Morgan ) 策略師們建議，投資人應該考慮減持科技股，認為Delta變種病毒造成經濟阻力可能是短暫的，這讓投資人在科技股尋求安全感的增長恐慌，有點過度了，

《彭博》報導指出，克蘭諾維奇除了建議投資人應該考慮減持科技股，還建議可以增持能源等對經濟敏感的公司。不過他們的樂觀看法和市場上越來越多的警告，形成了反差，這些警告呼籲投資人在疫情捲土重來之際應該做好準備。

摩根大通策略師們雖然同意全球經濟重啟，正因近期疫情增加而推遲，但他們數據卻認為，Delta影響可能已經見頂，並在美國和全球範圍內快速消退。

克蘭諾維奇和同事們在報告中認為，隨著Delta影響消退，經濟重啟和寬鬆貨幣政策帶來的供應摩擦，導致通膨持續，估計通膨/重新開放的貿易，將繼續表現出色。他們也重申了債券殖利率和周期性股票，可能已在上月初觸底。

策略師們也建議增持日本和新興市場股票，日本首相菅義偉的辭職，為穩定的自民黨政權鋪平了道路，小摩認為，從歷史上來看，這狀況通常會帶來更好的股票回報。

# 日股連升三日 創90年8月泡沫經濟爆破後新高

日經平均指數連升三日，收報30670點，升222點或0.73%，重返超過30年前日本泡沫經濟時的水平，超越今年2月的高峰，並創自1990年8月後以來最高水平。電子產品製造商及汽車公司帶動下，東證上升1%。

日本股市在過去兩星期成為全球表現最佳的主要股票市場，外界冀在新首相的帶領下、疫苗接種率增加，以及日經225指數即將在10月加入任天堂等多隻權重股，吸引外資流入日股。摩根大通、Baillie Gifford和法巴均表示對日本變得更加正面。

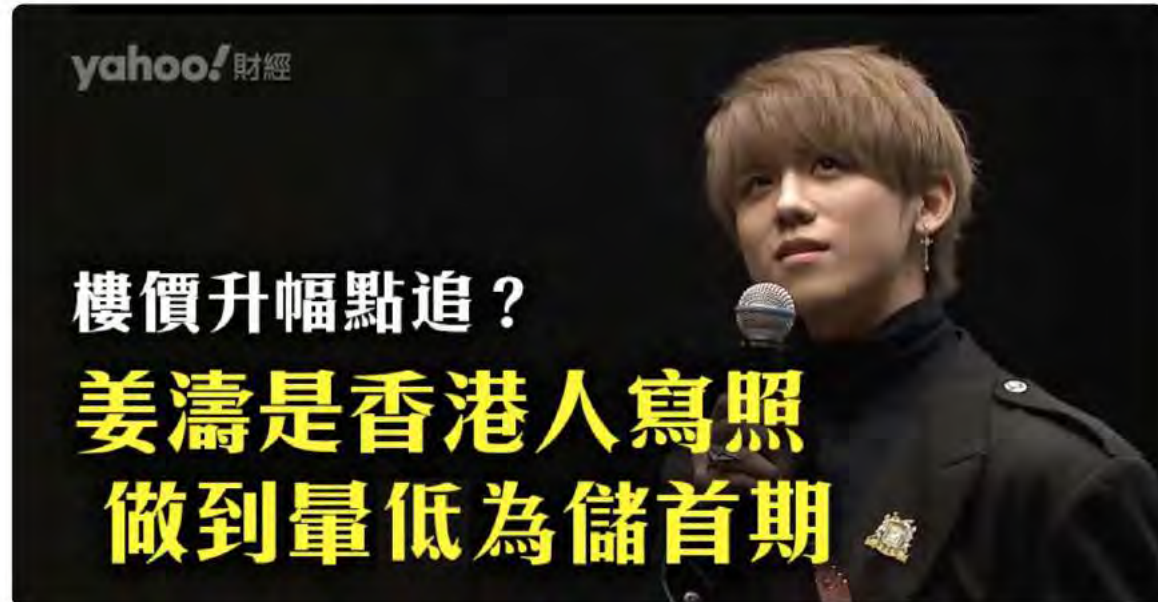
高盛分析師Christian Mueller-Glissmann指，現時全球在日股的資產配置仍然有限，故此為投資者提供更多敞口增持。他又指日股的反彈是在經過長時間跑輸外圍。

日經225指數今年以來上漲了約12%，其中東證上漲17%。至於標普500指數年內上漲19%，STOXX歐洲600指數上漲17%。

## 姜濤是香港人寫照 做到暈低為儲首期



2021年9月14日 週二 下午1:54 · 2 分鐘文章



MIRROR成員姜濤出席活動時突然暈倒，成為今日香港一個震撼彈。對姜濤努力返工做好自己做到暈低，全港「姜糖」都感到非常心痛。

翻查姜濤訪問透露，這位廣告商人氣王，其實同普通香港人一樣，但求在港安居樂業，第一桶金都係想買樓，為儲首期夢想，似乎真的豁了出去，照姜濤近日回答，仍未儲滿首期。

## 健康talk | 衛生署發表《碘質水平調查報告》 籲孕婦慎擇碘質飲食

衛生署近日發表《碘質水平調查報告》，是首個覆蓋全港3個容易受影響目標群組的碘狀況調查，對象包括學齡兒童、懷孕婦女及哺乳婦女。

調查結果顯示，學齡兒童碘狀況屬於「足夠」，有服用含碘補充劑及平均每天碘攝入量等於或超過150微克的懷孕婦女，其碘狀況屬於「足夠」。不過，有服用含碘補充劑、但平均每天碘攝入量少於150微克，以及不服用任何含碘補充劑的懷孕婦女和哺乳婦女，其碘狀況均則屬於「不足」。

碘質是產生甲狀腺激素所需的重要微量元素，能支持人體生長發育，特別是腦部發展。孕婦每日應攝取不超過600微克的碘質，若攝取過量，會使孕婦的甲狀腺功能減退，並會增加其他懷孕風險，故不建議自行服用碘質補充劑，因為大部分單一補充劑的碘含量多數高於500微克，若再加上其他含碘質飲食，很易超過每日上限。市民應通過日常飲食，例如吃海帶、紫菜、菠菜、芹菜、海魚、海鹽、雞蛋等攝取碘質。